

Umgang mit der Klimakrise

Kurt Gramlich

April 2024



- ▶ 1983 - 2017 Fachbereichsleiter VHS Ravensberg¹
- ▶ 2007 Gründer FEE-OWL²
- ▶ 2011 Sprecher Bürgerinitiative Energiewende Gütersloh³
- ▶ 2020 Review Team IPCC⁴
- ▶ 2021 Vorsitzender Klimabeirat Stadt Gütersloh⁵
- ▶ 2022 Beirat Klimaschutz im Bundestag e.V.⁶
- ▶ 2022 Mitbegründer Klimabüro Gütersloh⁷

¹<https://vhs-ravensberg.de>

²Forum Erneuerbare Energie - Ostwestfalen Lippe <https://wiki.fee-owl.de>

³<https://www.energiewende-guetersloh.de/>

⁴International Panel Climate Change <https://www.ipcc.ch/>

⁵<https://klimabeirat.guetersloh.de/>

⁶<https://klimaschutz-im-bundestag.de/>

⁷<https://klimabuero-gt.de/>

Wie wir uns für eine gesündere Erde einsetzen

- und dabei selbst nicht untergehen?

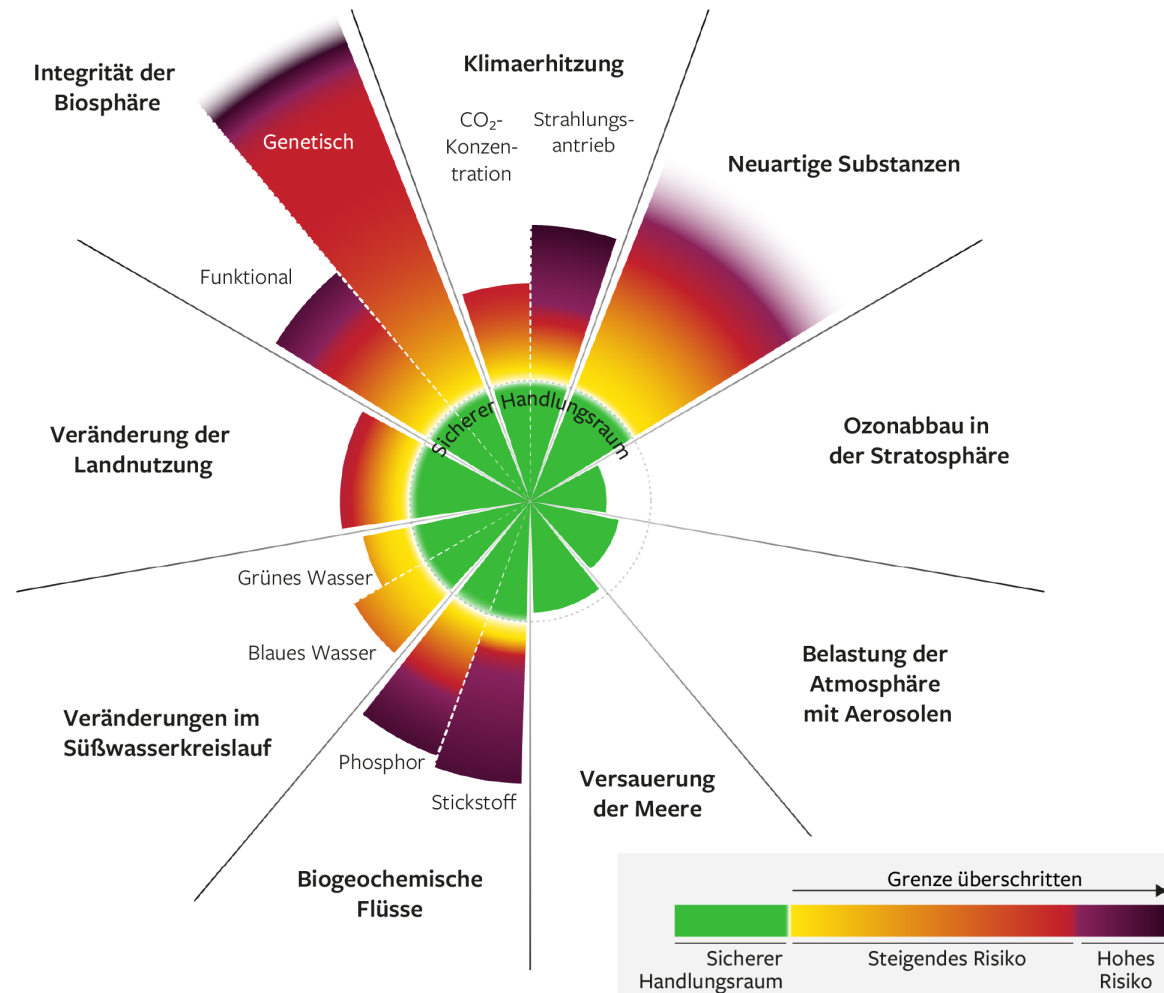
Mein Anlass:

- ▶ Beobachtung in Initiativen und Klimabeirat
- ▶ Vortrag von Prof. Dr. med. Gustav Dobos
- ▶ Sondergutachten SRU Umwelt und Gesundheit
- ▶ Hauptgutachten WBGU Gesund Leben auf einer gesunden Erde

Meine Frage:

- ▶ Wie können wir nachhaltig aktiv bleiben?

Die Ausgangslage

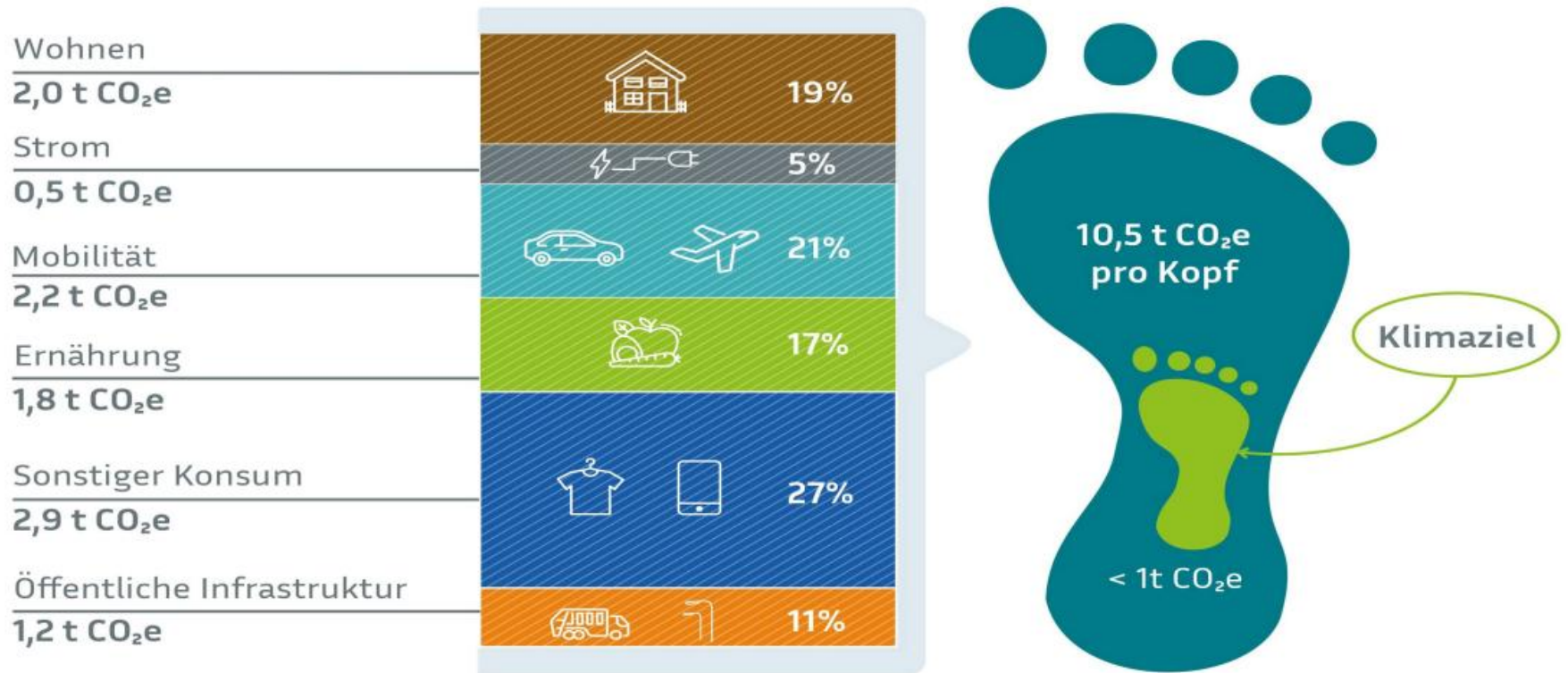


Quelle: Richardson et al., Science Advances 9, 2023 (CC BY-NC 4.0), deutsche Übersetzung: Sachverständigenrat für Umweltfragen 2023

► Was macht das mit uns?

Ökologischer Fußabdruck?

Durchschnittlicher CO₂-Fußabdruck pro Kopf in Deutschland



CO₂e: Die Effekte von unterschiedlichen Treibhausgasen (z.B. Methan) werden zu CO₂-Äquivalenten umgerechnet und in die Berechnung einbezogen.

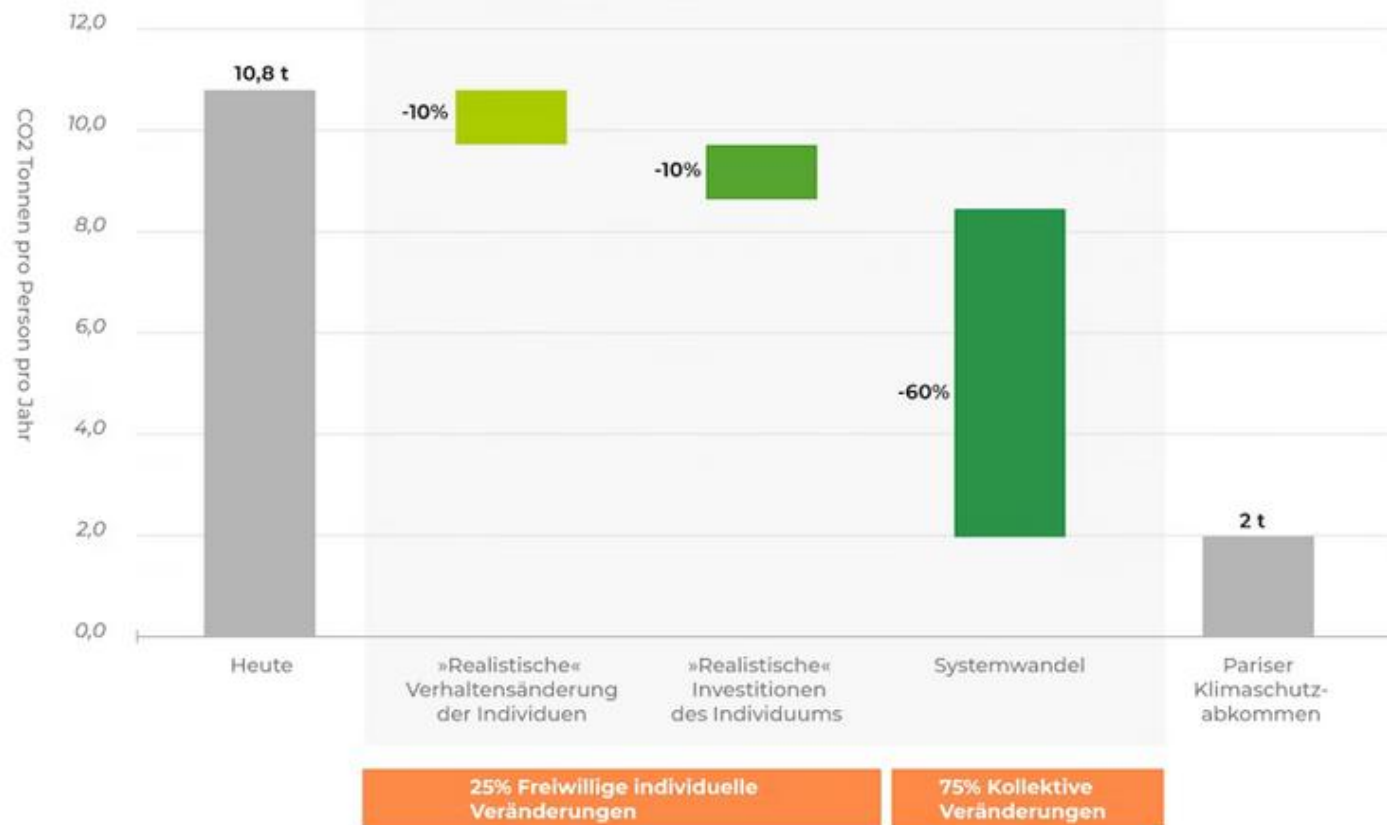
Dieses Werk ist unter einer Creative Commons Lizenz vom Typ Namensnennung - Weitergabe unter gleichen Bedingungen 4.0 International zugänglich

Quelle: Umweltbundesamt CO₂-Rechner (Stand 2023)
© Kompetenzzentrum Nachhaltiger Konsum

- Was kann dabei individuell, sozial und politisch hilfreich sein?

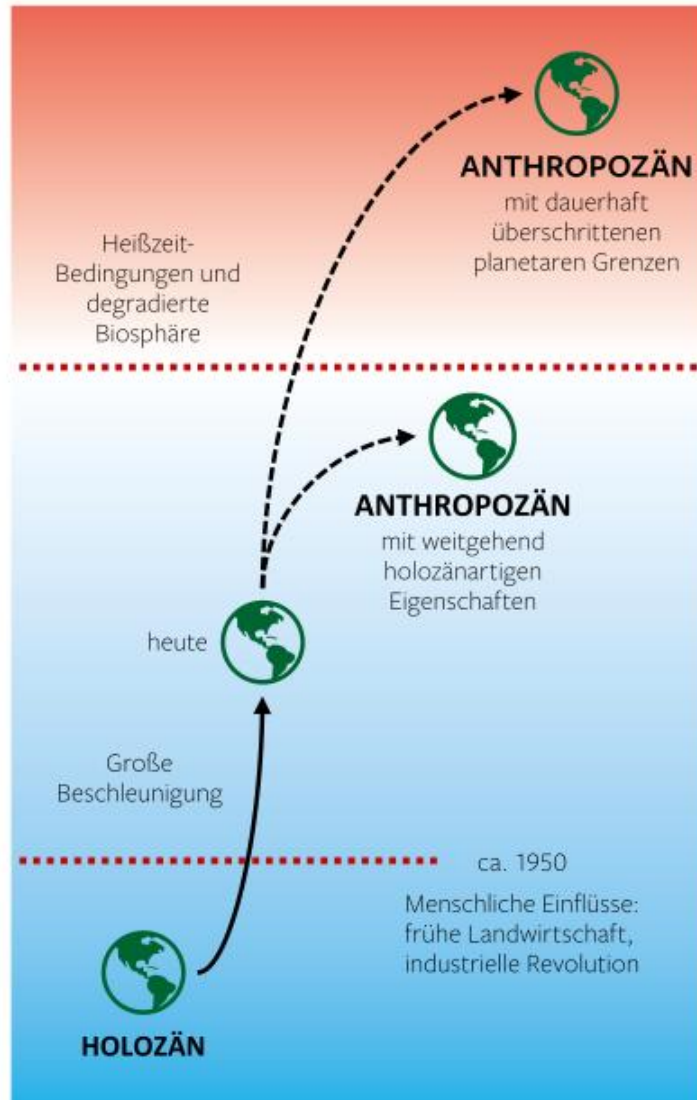
Handabdruck?

Für einen kleineren CO2-Fußabdruck braucht es vor allem systematischen Wandel



- Was kann dabei individuell, sozial und politisch hilfreich sein?

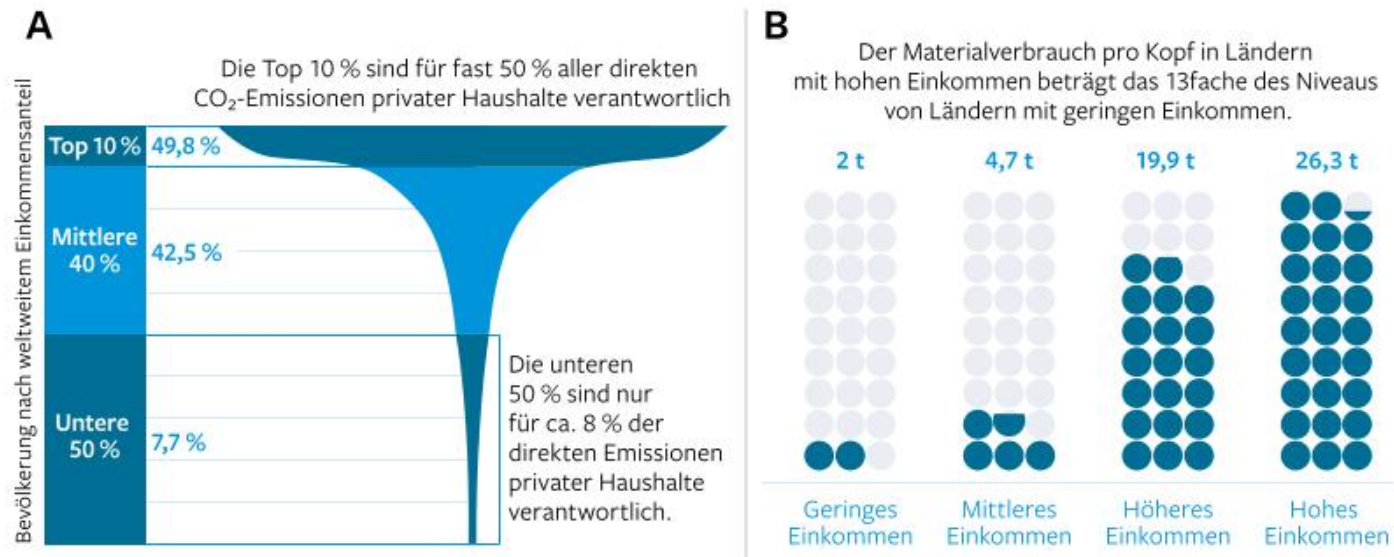
Unser Ziel: Suffizienz - warum?



Extreme Ungleichheit

◦ **Abbildung 5**

Finanzieller Wohlstand und Ressourcenverbrauch stehen in engem Zusammenhang



- ▶ bei Verursachung und Folgen ökologischer Krisen

Gesund bleiben und resilient werden!

Die gestresste Seele

- ▶ Resilienz - soziales Umfeld - Gemeinschaft
- ▶ Mit sich selbst freundlich sein und für sich sorgen
- ▶ Die Sorgen pausieren - Ausdauer für die Seele - gehen
- ▶ Achtsamkeit, Meditation, Tai Ji Quan
- ▶ Stressverstärkende Gedanken wahrnehmen und verändern
- ▶ Achtsamer Umgang mit Gefühlen
- ▶ Dankbarkeit kultivieren und anderen helfen
- ▶ Soziale Kontakte pflegen und Liebe zulassen
- ▶ Lachen, singen, musizieren
- ▶ Gemeinsam lernen

Suffizienz - Genügsamkeit - 16 Thesen des SRU I

- ▶ ist für eine Stabilisierung der Erde innerhalb planetarer Grenzen unerlässlich
- ▶ ist Voraussetzung für ein menschenwürdiges Leben aller in planetaren Grenzen
- ▶ ist notwendiger Teil einer Strategie gegen schädliche Eigendynamiken
- ▶ kann den Bedarf an Rohstoffen reduzieren und zu ihrer langfristigen Verfügbarkeit beitragen

Suffizienz - Genügsamkeit - 16 Thesen des SRU II

- ▶ suffizienter Praktiken erfordern auch strukturellen Wandel
- ▶ Ressourcenintensive Lebensstile gefährden die Freiheit anderer und es gibt keinen moralischen Anspruch, dies zu ignorieren
- ▶ Suffizienz konfrontiert die Gesellschaft mit den Widersprüchen der westlichen Moderne
- ▶ Suffizienz erfordert ein zukunftsfähiges Wohlfahrtsverständnis und ein vorsorgeorientiertes Wirtschaftssystem

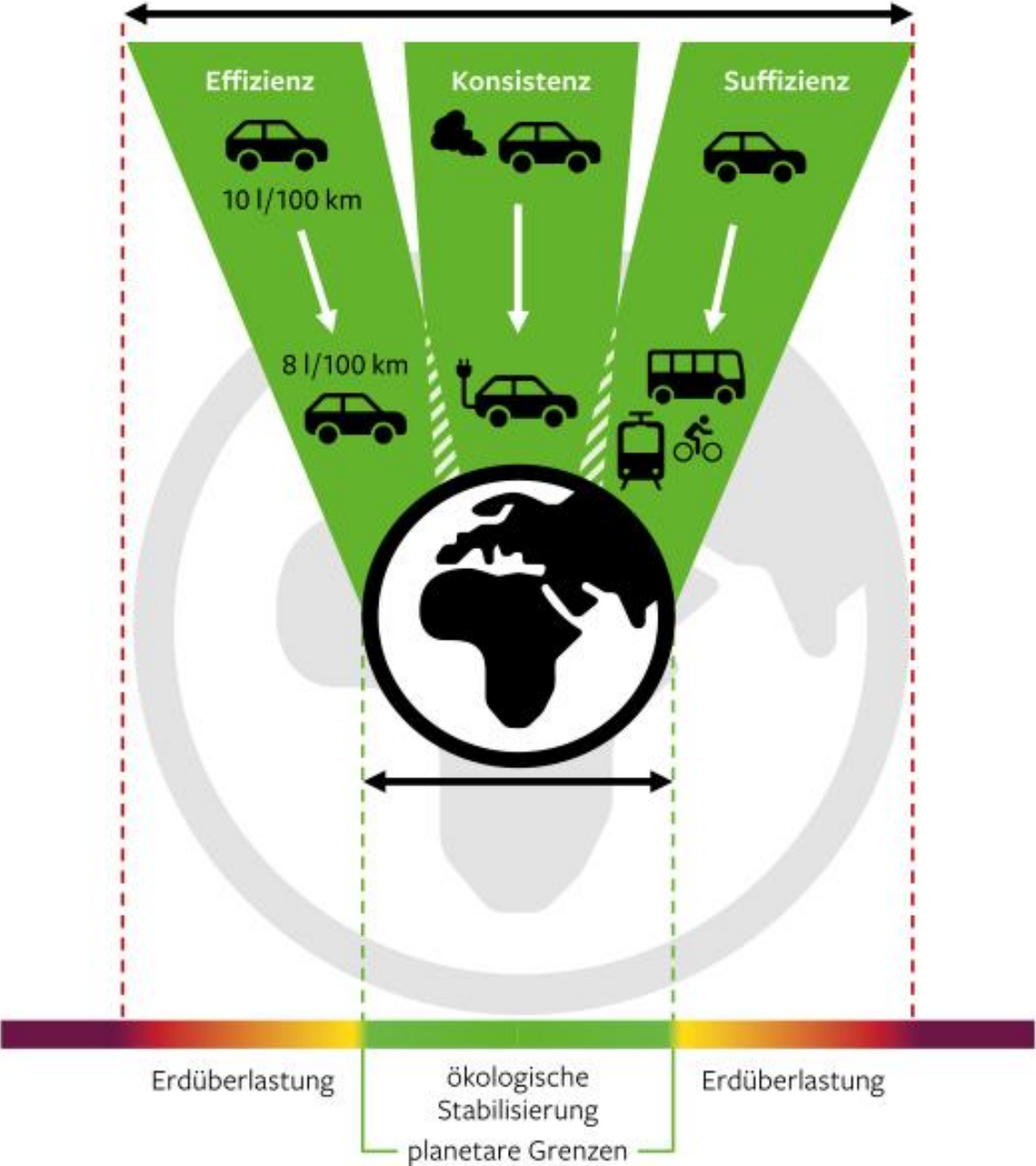
Suffizienz - Genügsamkeit - 16 Thesen des SRU III

- ▶ Eine nachhaltige Kreislaufwirtschaft setzt Suffizienz voraus
- ▶ Eine Politik der Suffizienz ist verfassungsrechtlich möglich und unter bestimmten Bedingungen sogar geboten* Kultureller Wandel ist Voraussetzung für und Resultat von Suffizienzpolitik
- ▶ Suffizienz kann Baustein eines gelingenden Lebens sein

Suffizienz - Genügsamkeit - 16 Thesen des SRU IV

- ▶ Ökonomische Analysen zu Ökologie und Verteilungsgerechtigkeit bereichern den Suffizienzdiskurs
- ▶ Suffizienzpolitik wird auf gesellschaftliche Widerstände treffen
- ▶ Suffizienzpolitik muss sozial gerecht gestaltet werden und kann Ungleichheit verringern
- ▶ Es bedarf einer Verständigung auf zentrale Handlungsfelder für Suffizienzmaßnahmen

Effizienz - Konsistenz - Suffizienz



Danke für Ihre Aufmerksamkeit!

Hinweis:

SRU Online-Veranstaltung am 29.04.2024

zum Diskussionspapier Suffizienz

29.04.2024 16:00 Uhr - 18:30 Uhr

https://www.umweltrat.de/SharedDocs/Termine/DE/2020_2024/2024_01_VA_Suffizienz.html

Quellen:

- ▶ IPCC⁸ International Panel Climate Change
- ▶ SRU⁹ Sachverständigenrat für Umweltfragen
 - ▶ Suffizienz als „Strategie des Genug“
- ▶ UBA¹⁰ Umweltbundesamt
- ▶ Expertenrat-Klima¹¹ Expertenrat für Klimafragen
- ▶ WBGU¹² Wissenschaftlicher Beirat der Bundesregierung
Globale Umweltveränderungen
 - ▶ Gesund Leben Auf Einer Gesunden Erde: Hauptgutachten 2023
- ▶ PIK¹³ Potsdam Institut für Klimafolgenforschung
- ▶ Dobos, Gustav. 2020. Die Gestresste Seele

⁸<https://www.de-ipcc.de/>

⁹<https://umweltrat.de/>

¹⁰<https://www.umweltbundesamt.de/>

¹¹<https://www.expertenrat-klima.de/>

¹²<https://wbgu.de/>

¹³<https://www.pik-potsdam.de/de/>